



Woelewippie
Kinderopvang

BELEID

VEILIGHEID EN

GEZONDHEID

VERSIE 2026

INHOUDSOPGAVE

01

INLEIDING

02

GEZONDHEIDS
BELEID

03

VEILIGHEIDSBELEID
RISICOVOL SPELEN

04

VERVOERSAFSPRAKEN

05

HYGIËNE

06

EHBO

07

ONTRUIMING

08

OVERZICHT
AANWEZIGE

09

OPHALEN
DOOR ANDEREN

10

BELEIDSCYCLUS

11

GGD CONTROLE

12

MELDCODE, MOA EN
AFWEGINGSKADER

13

HITTEPLAN

14

STROOMUITVAL

1. INLEIDING

Met dit veiligheids- en gezondheidsbeleid van Woelewippie waarborgen we een veilige en gezonde omgeving voor zowel kinderen als medewerkers. Bij de jaarlijkse evaluatie van dit beleid maken we een nieuwe inschatting van de risico's binnen de kinderopvang. Ons doel is om kinderen uit te dagen in hun ontwikkeling, onbezorgd te laten spelen, om te leren gaan met kleinere risico's en te beschermen tegen ernstige risico's.

Het beleid is gebaseerd op de wet Innovatie Kwaliteit Kinderopvang en richt zich op bewustwording van risico's, het adequaat aanpakken van grote risico's en het voeren van open gesprekken met zowel interne als externe belanghebbenden.

Het management van Woelewippie wil dat alle medewerkers zich betrokken voelen bij dit beleid en het uitdragen. Om die reden is deze populaire versie van het beleid gemaakt zodat de inhoud lekkerder leest en beter beklijft.

Het management van Woelewippie:

HOTZE & PETRA

Papa en mama van Woelewippie



SHARON VAN DER BEEK

Luisterend oor voor iedereen



BART STEVENS

Duizend poot



JOSE SEGEREN

Regelneef van de organisatie



SHARON KEETELS

Denkt pedagogisch mee

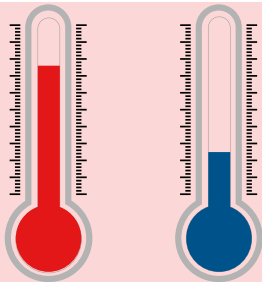


2. GEZONDHEIDSBELEID

Kinderopvang Woelewippie voldoet aan de regels van de Wet Kinderopvang en aanverwante regelgeving, werkt samen met de GGD en brandweer en voldoet aan hun kwaliteitseisen. Daarnaast hebben wij een geïntegreerd bewegingsprogramma Lekker Fit! (verder uitgelegd in ons pedagogisch beleid) wat dagelijks terug komt om de beweging van de kinderen te stimuleren in het kader van gezondheid.

2.1 Ziekte kinderen

Bij de intake informeren we ouders over hoe we omgaan met ziekte van een kind. We benadrukken dat we ouders alleen vragen om hun kind op te halen als het echt nodig is. We geven geen paracetamol aan kinderen omdat we symptomen niet willen onderdrukken.



Een temperatuursverhoging, net als uitslag, een snotneus of hoesten, is een signaal dat er iets niet helemaal lekker zit.

Als een kind warmer is dan normaal en de groepsleiding twijfelt over de situatie, meten ze de temperatuur met een oorthermometer. Ouders kunnen hier ook om vragen. De temperatuur rectaal meten doen we alleen na toestemming van de ouder. Als het kind verhoging of koorts heeft maar verder goed functioneert, informeren we ouders hierover, maar hoeven het kind niet op te halen.

Als een kind ziek is en extra aandacht nodig heeft, vragen we de ouders om het kind op te halen. Als dit moment later op de dag is overleggen we met collega's en informeren ouders wel vooraf zodat ze voorbereid zijn dat het kind ziek is als ze het ophalen.



2.2 Medicijngebruik

Normaal gesproken geven we geen medicijnen aan kinderen tijdens de opvang, tenzij ouders dat expliciet vragen. Ouders en pedagogisch medewerkers vullen daarvoor een formulier. Een zetje geven we ook alleen op doktersadvies.

2.3 Infectieziekten

We volgen de richtlijnen van de GGD en hebben bij bepaalde infectieziekten een interne toevoeging op deze richtlijnen welke we delen met ouders middels het digitale schrift en de deurplaat.

2.4 Het voorkomen van ziekten

Woelewippie neemt allerlei maatregelen om verspreiding of ontstaan van ziektes te voorkomen. We maken alles regelmatig schoon, verschonen dagelijks de bedjes, gebruiken papier en tissues eenmalig. Daarnaast hebben we een controle systeem (AIRTEQ) dat de lucht kwaliteit toetst en een luchtzuiveringssysteem.

3. VEILIGHEIDSBELEID

Veiligheid is een breed begrip. Het gaat om fysieke veiligheid, een veilige omgeving, sociale veiligheid, veilig handelen, emotionele veiligheid, veilig gevoel en geborgenheid.



3.1 Fysieke veiligheid

- Vanzelfsprekend voldoet Woelewippie aan de brandveiligheidseisen. Zo is er een brandmeldcentrale, zijn er brandblusmiddelen, EHBO-koffers, vinden er brandoefeningen plaats en zijn er voldoende personeelsleden die een BHV (bedrijfshulpverlening) diploma hebben.
- Daarnaast hebben pedagogisch medewerkers een kinder-EHBO diploma. Beschikken alle medewerkers over een VOG (verklaring omtrent gedrag) en zijn ze gekoppeld aan het personenregister.
- Jaarlijks worden we door de GGD onaangekondigd gecontroleerd. We krijgen hiervan een rapport waarin de risico's wat betreft veiligheid en gezondheid, voor kinderen en personeel zijn opgenomen. Dit rapport staat op de site van de GGD en op www.woelewippie.nl.
- Wij besteden aandacht aan verkeerseducatie. We werken met verkeersthema's en verkeersrelevante materialen. We attenderen ouders dat ze het goede voorbeeld te geven in het verkeer. Dit doen we tijdens het intakegesprek, in nieuwsbrieven of een ouderavond.
- Wij werken met een toegangssysteem middels een telefoon App. Deze ontvangt de ouder bij aanvang van de opvang.

3.2 Risico inventarisatie

We werken met ongevallen registratie formulieren om de risico's in beeld te krijgen. We registreren op de daarvoor bedoelde inventarisatie lijsten de mogelijke risico's, gevolgen en acties die daarbij horen. In dit veiligheids- en gezondheidsbeleid beschrijven we de werkwijze hoe om te gaan met deze risico's de incidenten die daardoor kunnen ontstaan. Onze technische dienst zorgt dat alles netjes en veilig is en blijft. Hier zien onze medewerkers ook op toe en melden gebreken tijdig.

3.3 Grote risico's

Voor de belangrijkste grote risico's die kunnen leiden tot ernstige ongevallen, incidenten of gezondheidsproblemen nemen we maatregelen om het risico tot het minimum te beperken. Activiteiten met grote risico's worden begeleid uitgevoerd. **Wij vinden het belangrijk kinderen te leren hoe om te gaan met risico's in plaats van het vermijden.**

Vallen van hoogte

Kinderen dragen gordels en tuigjes in de bolderkar, kinderwagen en stintbus

Kinderen leren spelenderwijs om aan tafel te zitten.

Kinderen klimmen alleen onder begeleiding klimmen in de speeltuin.

Kinderen mogen niet op de bank staan.

Kinderen worden nooit los gelaten op de aankleedtafel.

Kinderen lopen op de trap achter elkaar, niet naast elkaar.

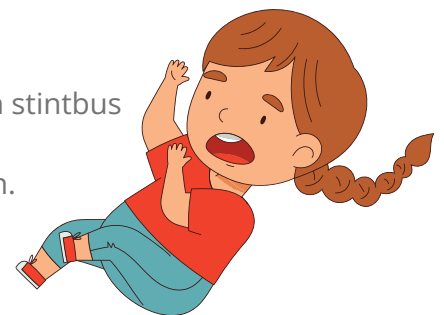
De boxen zijn afgestemd op de lengte van de kinderen.

We gebruiken gecertificeerde en stabiele bedden voor de dutjes. Bij het op bed leggen wordt het vier-ogenprincipe toegepast.

Traptreden zijn groot en stevig en hebben leuning voor zowel grote als kleine kinderen.

Er zijn beveiligde hekjes bij de buitendeuren en onderaan de trap

We spelen motorische spelletjes met kinderen om hun eigen vaardigheden te ontwikkelen.



Verslikking/verstikking

Kinderen zitten rustig terwijl ze kleine hapjes eten onder toezicht van een pedagogisch medewerker. We geven geen hard voedsel aan te jonge kinderen. Fruit wordt gepureerd totdat het kind stukjes kan eten. We laten geen kleine voorwerpen op de grond liggen. Koordjes van rol gordijnen worden op hoogte gehangen. Kinderen die niet zelf kunnen draaien, worden niet op hun buik in bed gelegd. Ze worden alleen onder toezicht op hun buik gelegd om spelenderwijs het hoofdje te trainen. We gebruiken geen inbakerdoeken of puck a baby. Kinderwagens en Leanderwiegen worden niet volledig afgesloten met een doek. Speelgoed en knuffels hebben geen touwtjes. Als een kind kleding draagt met touwtjes, krijgt het reservekleding of worden de touwtjes indien mogelijk verwijderd. Tijdens het slapen draagt een kind geen kleding met een capuchon. Tijdens het spelen draagt een kind geen slabbetje met touwtjes. Verkleedkleden met touwtjes worden alleen onder toezicht gebruikt. Kinderen mogen tijdens het fietsen niet eten in een fietskar of Stint. We adviseren ouders om de sieraden mee naar huis te nemen of in het bakje van het kind te leggen.



Wiegendood

We volgen de GGD-adviezen om wiegendood te voorkomen. Baby's slapen in passende slaapzakjes en worden altijd op hun rug in bed gelegd. De bedjes van de baby's worden kort opgedekt. De kinderen worden niet te warm aangekleed als ze naar bed gaan. We controleren de temperatuur door aan de voetjes te voelen. Kijken regelmatig in de bij de slapende kinderen. Controleren bij baby's extra hun ademhaling door te kijken en te luisteren naar hun lichaam. Als dit niet waarneembaar is, prikkelen we zachtjes om een reactie te krijgen. We zorgen voor stevige en goed passende matrassen zodat een klein kind er niet tussen kan komen.

Vergiftiging

We vragen ouders al tijdens het intakegesprek hun tas niet op de grond te zetten omdat hier gevaarlijke producten in kunnen zitten. De pedagogisch medewerker is hier alert op. Stoffen waar kinderen zich mee kunnen vergiftigen staan hoog in dichte kasten.



De locatie onopgemerkt verlaten

Om de veiligheid te waarborgen en de situaties overzichtelijk te houden tijdens haal en brengtijden hebben we zowel met ouders als het team afspraken gemaakt.

- Laat kinderen nooit zelfstandig de hekjes openen en sluiten zonder toezicht.
- Bespreek het onderwerp veiligheid met de BSO-kinderen, zodat zij zich bewust zijn van de afspraken en risico's.
- De BSO-kinderen delen de gang en de buitenruimte met de dagopvang. Dit vraagt om goede afstemming en samenwerking:
- Wanneer BSO-kinderen naar binnen gaan, stem dit altijd af met de collega's van de kinderopvanggroepen om onoverzichtelijke situaties te voorkomen.
- Laat BSO-kinderen niet zelfstandig op en neer gaan van de tuin naar binnen.
- Ga niet met alle groepen tegelijk naar binnen; zorg voor goede onderlinge afstemming zodat het rustig en overzichtelijk blijft.
- Ga indien mogelijk direct langs je groepsdeur naar binnen vanuit de tuin (snorrie kan op een druk gangmoment via aagje)
- Spreek ouders erop aan als de hekjes niet worden gesloten
- Laat geen kdv kinderen alleen op de gang tijdens haal en brengmomenten
- Sluit alle hekjes en deuren



Verbranding en elektriciteit

Er is geen materiaal op de groep aanwezig waarmee vuur gemaakt kan worden. De noodzakelijke elektrische apparaten staan op de dagverblijf groepen buiten handbereik van de kinderen, Snoeren worden goed opgeborgen. Stopcontacten hebben stopcontactbeveiligers en zijn geplaatst boven een hoogte van 1.35 meter. Water koker en koffie maken doen we in de centrale keuken. Thee wordt afgekoeld met koud water en er zijn geen warme vloeistoffen aanwezig op de groep. Tijdens het drinken houdt de groepsleiding de beker vast of plaatst deze op een plek buiten bereik van de kinderen. In de verschoonruimte is warm water met een temperatuurbegrenzer. Tosti's worden alleen in aanwezigheid van een pedagogisch medewerker gemaakt.

Op de BSO worden duidelijke afspraken gemaakt wat betreft omgang met oa. Electra of warme producten.

Verdrinking

Bij warm weer zetten we een zwembadje op en wordt er voor de kleintjes een paar centimeter water in gedaan van. Als kinderen daarin spelen is er altijd een pedagogisch medewerkster bij aanwezig.



Risico's met glas

- Op de groep gebruiken we in principe geen glazen bekers/mokken etc.
- Als een ouder het wil wordt een glazen babyfles gegeven door een pedagogisch medewerker. Zodra een kind zelf kan drinken uit een tuit of gewone beker worden plastic bekers verplicht.
- De stenen radiator luchtbevochtigers hangen hoog en worden enkel door pedagogisch medewerkers gevuld.
- Alle ramen en deuren met glas op Woelewippie zijn voorzien van veiligheidsglas.
- Het glas van de lampen is beveiligd met kappen of roosters.
- De schemerlampjes op de groep, hangen hoog aan de wand.
- We leren kinderen niet met speelgoed te gooien en niet te stoeien bij de deur of elders waar een raam is.



Vingers tussen deur of spijlen

Aan alle deuren waar kinderen bij kunnen zit aan het draaiende deel van scharnieren een vingersafe. De deuren gaan op de haak of steun, blijven niet los open staan. Pedagogisch medewerkers zijn alert als een kind achter je aan komt. Spijlbreedte van box en bedjes voldoen aan de wettelijke eisen (tussen 4,5 en 6,5 cm).

Breathholdingspell en koortsstuip

Deze risico's zijn helaas niet te vermijden. Als de situatie zich voordoet bellen wij 112.

Aandachtspunten binnenshuis

- Controleer op oneffenheden die op de grond liggen.
- Laat kinderen niet over een natte vloer lopen, als er iets gemorst is ruim dit meteen op.
- Geef kinderen altijd antislipsokjes of pantoffels aan.
- Zorg dat de tussendeur altijd op slot is. Spreek ook ouders hierop aan!
- Laat geen scherpe messen of schaar achter binnen handbereik van kinderen.
- Leg eigen tas altijd in de kast.
- Sluit box altijd. Als er een kind in gelegd wordt roep dan een collega om te controleren dat hij op slot zit.
- Draai kinderstoelen regelmatig aan en controleer op stevigheid.
- Speelgoed met kleine onderdelen mogen niet op de groep (muv 3 plus groep en buitenschoolse opvang).
- Risico volle activiteiten vinden onder toezicht/ begeleiding plaats

Uitstapje buitenshuis

Ouders geven tijdens intakegesprek wel of geen toestemming om buiten terrein Woelewippie te mogen zijn met hun kind.

Afspraken bij een uitstapje:

- Neem altijd een mobiele telefoon mee en de groepstas met EHBO-koffertje, luiers en reserve kleding.
- Neem 1 kind aan elke hand of neem de bolderkar, fietskar, buggy, kinderwagen of Stint mee.
- Naar de speeltuin, het park, de markt, kinderboerderij, het bos. Controleer speelruimte op peuken, glas ed.
- Gewoon gezellig een rondje lopen of met een kind op een loopfiets, naar het station, of de supermarkt. Let op verkeer





HANDELINGSWIJZE INCIDENTEN

Verstikking

Handelingswijze bij incident:

Direct hulp roepen.

Heimlich (voor oudere kinderen), rugslagen/borstcompressies (voor baby's).

Bel 112 bij ernstige ademhalingsproblemen.

Incident melden en evalueren.

Vallen van hoogte

Handelingswijze bij incident:

EHBO-check (bewustzijn, breuken, bloeding).

Rust bewaren, niet verplaatsen bij vermoeden nek-/rugletsel.

Bij twijfel: 112 of huisarts.

Ouder informeren, incident registreren middels ongevallen registratie

Beknelling

Handelingswijze bij incident:

Kind bevrijden zonder kracht (eventueel materiaal demonteren).

Check op kneuzing/zwelling/snijwonden.

Eerste hulp toepassen, arts raadplegen indien nodig.

Incident vastleggen, oorzaak aanpakken.

Vergiftiging

Handelingswijze bij incident:

Hulp invoeren

gif wijzer raadplegen (hiernaar handelen) indien nodig arts raadplegen

ouders informeren en ongevallen registratie registreren.

Verdrinking

Handelingswijze bij incident:

Direct hulp roepen.

Bel 112 bij ernstige ademhalingsproblemen.

Indien geen ademhaling, start reanimatie

Ouders informeren

Incident melden en evalueren.

Flinke wond (snijwonden, diepe schaafwonden)

Handelingswijze bij incident:

Wond reinigen, eventueel verbinden of afdekken.

Bij hevig bloeden: druk uitoefenen.

EHBO inschakelen, arts indien nodig.

Ouder informeren, ongevallen registratie invullen

Verbranding

Handelingswijze bij incident:

Koelen met lauw water (minimaal 10 minuten).

Kleding niet verwijderen als het vastzit.

Bij grote/ernstige brandwond: 112.

Ouder informeren, incident registreren in ongevallen registratie

Wiegendood

Hulp invoeren

112 laten bellen

starten met reanimeren

Ouders informeren

Algemene Maatregelen

Jaarlijkse risico-inventarisatie en -evaluatie (RI&E).

Periodieke bijscholing personeel (EHBO/BHV).

Goede communicatie met ouders over incidenten.



3.4 Kleine risico's en risicovol spelen

We bieden een veilige en gezonde omgeving waarbij we ongelukken en ziektes willen voorkomen zonder de kinderen te veel te beperken. Daarom beschermen we hen tegen onaanvaardbare risico's en maken we duidelijke afspraken over aanvaardbare risico's. Kleine ongelukjes kunnen gebeuren, maar deze hebben ook positieve aspecten:



Kleine ongelukjes:

- bevorderen fysieke gezondheid en weerstand van kinderen.
- vergroten zelfvertrouwen, zelfredzaamheid en doorzettingsvermogen.
- verbeteren de sociale vaardigheden.

Het leren omgaan met risico's is belangrijk voor de ontwikkeling van kinderen. Door ervaring op te doen leren ze risico's inschatten en ontwikkelen ze competenties die hun fysieke, mentale en sociale gezondheid bevorderen. We accepteren daarom kleine risico's en leren kinderen ermee om te gaan. Tijdens het spelen moeten ze zich aan afspraken houden om risico's te beheersen. We hebben samen met de medewerkers afspraken gemaakt over hoe we kinderen leren omgaan met deze risico's. Bij het kiezen van speelgoed houden we rekening met de risico's en leren we de kinderen hoe ze hiermee veilig kunnen spelen.

In onze organisatie bespreken we risicovolle situaties samen en moedigen we activiteiten aan die spontaan zijn en risico's met zich meebrengen. Bij ongevallen registreren we deze en passen we ons beleid indien nodig aan om de veiligheid te waarborgen.

3.5 Grensoverschrijdend gedrag

We zorgen ervoor dat iedereen zich veilig voelt door grensoverschrijdend gedrag te voorkomen. Dit doen we door regelmatig overleg waarin we dit bespreken en medewerkers aan te moedigen elkaar aan te spreken. We leren de kinderen respectvol met elkaar om te gaan en wat wel en niet acceptabel is. Alle medewerkers hebben de juiste achtergrondchecks en werken altijd samen met minstens één andere volwassene, volgens ons vierogen-beleid. We hebben duidelijke afspraken en protocollen voor pijnlijke situaties en vermoedens van mishandeling, die alle medewerkers kennen en volgen. We evalueren risicovolle situaties samen en stimuleren spontane activiteiten, maar registreren ongevallen en passen ons beleid indien nodig aan om de veiligheid te waarborgen.

3.6 Vier-ogenprincipe

We passen het vier-ogenprincipe toe om altijd toezicht op de kinderen te hebben. We hebben verschillende maatregelen getroffen om ervoor te zorgen dat er altijd toezicht is:

- veel glazen wanden in het gebouw zodat medewerkers elkaar gemakkelijk kunnen zien.
- een open werkcultuur waarin collega's elkaar aanspreken op gedrag.
- pedagogisch medewerkers en andere collega's bezoeken onaangekondigd op groepen.
- ouders alleen met een vingerscan toegang krijgen tot het kinderdagverblijf.
- altijd iemand aanwezig is tijdens het eerste en laatste uur.
- op groepen met 16 kinderen en 3 leidsters alleen staan terugbrengen naar een half uur.
- tijdens pauzemomenten altijd minimaal twee leidsters aanwezig te laten zijn.
- stageplaatsen aan te bieden, zodat stagiaires extra ogen op de groep vormen.
- jaarlijks te overleggen met de Oudercommissie over het vier-ogenprincipe.

3.7 Bedje controleren/Welterusten zeggen

Bij het naar bed gaan of spelen in de box wordt elk kind welterusten gewenst en gecontroleerd door een tweede persoon. Als er maar één medewerker op de groep is, wordt er hulp gevraagd aan een collega van een andere groep of een andere medewerker van Woelewippie. Als er geen collega beschikbaar is, wordt het kind niet in bed gelegd. Dit beleid zorgt ervoor dat er altijd twee volwassenen aanwezig zijn bij de kinderen en voorkomt dat bedjes of boxen niet goed worden vergrendeld.



Protocol veilig slapen

Wij werken volgens het protocol veilig slapen in de kinderopvang.



3.8 Achterwachtregeling

Er moet altijd een extra medewerker aanwezig zijn, zelfs als er maar weinig kinderen zijn. Dit is om ervoor te zorgen dat er altijd hulp beschikbaar is in geval van nood, zoals wanneer een kind naar de dokter moet. Als er een noodsituatie is en er zijn maar twee volwassenen aanwezig, waarvan er één weg moet vanwege een ongeluk, wordt er binnen 10 minuten een vervanger opgeroepen. Meestal is dit een lid van het managementteam, die minstens 18 jaar oud moet zijn en bereikbaar via mobiele telefoon.

3.9 Meldcode Huiselijk geweld en Kindermishandeling

Wij werken volgens de meldcode kindermishandeling en huiselijk geweld. Bij hoofdstuk 12 vind je verdere uitleg.

3.10 Vertrouwensinspecteurs Inspectie van het onderwijs en kinderopvang

Als er iets vervelends gebeurt zoals pesten, geweld, of iets anders dat niet goed voelt, kunnen medewerkers en ouders contact opnemen met de vertrouwensinspecteur. Als iemand denkt dat een kind iets ergs meemaakt door een medewerker, moeten ze dat ook vertellen aan de vertrouwensinspecteur. Als iemand denkt dat de baas iets verkeerd doet, moet diegene aangifte doen. Als we twijfelen, bellen we 0900 1113111, op werkdagen tussen 8.00 en 17.00 uur.



4 VERVOERSAFSPRAKEN

Voor uitstapjes en het vervoeren van en naar school maken wij gebruik van passende en veilige vervoersmiddelen zoals te voet, de auto, openbaar vervoer en BSO bussen. Kinderen hebben herkenbare hesjes aan met gegevens van Woelewippie.

Het vervoer wordt uitgevoerd door pedagogisch professionals alsmede andere medewerkers van Woelewippie zonder pedagogisch diploma. Indien nodig kunnen we gebruik maken van bijvoorbeeld hulpouders of andere personen om te ondersteunen bij bijvoorbeeld een activiteit.

Bij vervoer met de BSO-bus wordt gehandeld volgens de geldende wet- en regelgeving, waaronder de Wegenverkeerswet, verzekeringsvoorwaarden en de veiligheidseisen vanuit de Wet kinderopvang. Veiligheid van de kinderen staat hierbij altijd voorop. Medewerkers hebben een opvallend hesje aan en zijn in het bezit van een bso bus certificaat.

Voor het vervoeren te voet hebben we interne afspraken om de veiligheid te waarborgen. Kinderen hebben te alle tijden een herkenbaar woelewippie hesje aan en we maken onder andere gebruik van een evacuatie touw.



5 HYGIËNE

Bij Woelewippie moedigen we kinderen aan om lekker vies te worden tijdens het spelen en knutselen. We geloven dat dit bijdraagt aan hun persoonlijke ontwikkeling. We gebruiken schorten tijdens het knutselen en vragen we ouders om kinderen niet in te nieuwe of dure kleding naar het kinderdagverblijf te brengen. Buitenspelen is niet alleen goed voor de lichaamsbeweging, maar ook voor het opdoen van frisse lucht. We zorgen ervoor dat de groepsruimtes regelmatig gelucht worden om de luchtvochtigheid te reguleren en ziektekiemen te minimaliseren.

Omdat kinderen nog volop in ontwikkeling zijn, is goede hygiëne essentieel om besmetting te voorkomen. We benadrukken het belang van handen wassen en zorgen ervoor dat oppervlaktes en gebruiksvoorwerpen regelmatig worden gereinigd. Ons team is goed geïnstrueerd over hygiënepraktijken, inclusief handen wassen, luiers verschonen, toiletgebruik, voedselbereiding en tafelmanieren. We hebben strikte hygiëneafspraken om de verspreiding van ziektekiemen te minimaliseren. Dit omvat ook de verzorging van nagels, waarbij het dragen van nagellak, nagelversieringen en kunstnagels niet is toegestaan. Het handhaven van goede hygiëne is van het grootste belang, omdat dit de gezondheid van de kinderen kan beïnvloeden. We blijven op de hoogte van eventuele wijzigingen in de wet- en regelgeving en houden ons beleid up-to-date volgens de laatste richtlijnen.



Waarom is goede hygiëne bij Woelewippie zo belangrijk?

Jonge kinderen hebben nog geen immuunsysteem opgebouwd tegen ziekteverwekkers. Het is normaal dat kinderen een aantal veelvoorkomende infectieziekten doormaken. Maar op een kinderdagverblijf lopen kinderen een groter risico op infectieziekten omdat ze vaker en op jongere leeftijd in contact komen met ziekteverwekkers via andere kinderen. Het is belangrijk om bewust met hygiëne bezig te zijn, zowel voor jezelf als voor de kinderen.

Micro-organismen

Dit zijn kleine organismen die alleen zichtbaar zijn onder een microscoop. Ze omvatten bacteriën, virussen, parasieten (zoals die van malaria), schimmels en gisten. Hoewel ze bijna overal voorkomen, zijn de meeste onschadelijk, maar sommige kunnen ziekten veroorzaken, afhankelijk van hun aantal en omgevingsomstandigheden. Ze verspreiden zich via handen, lucht (zoals bij hoesten), voedsel, voorwerpen, lichaamsvloeistoffen en dieren. Contact met ziekmakende micro-organismen betekent niet altijd ziek worden;

HANDHYGIËNE



Handen wassen: voor het bereiden en na het bereiden van voedsel, na toiletgebruik, na het verschonen, na behandeling van zieke of gewonde kinderen, na contact met vuile was, afval of dieren, voor het eten verplicht.



Nagelverzorging medewerkers

Medewerkers dragen geen nagellak, nagelversieringen of kunstnagels. Nagels zijn kort en schoon tijdens het werk. Bij handhygiëne is extra aandacht nodig voor nagelranden en onder de nagels om verspreiding van ziektekiemen te voorkomen. Gel- en acrylnagels zijn alleen toegestaan indien deze intact en goed onderhouden zijn; beschadigde nagels moeten direct worden hersteld of verwijderd.

HYGIËNE ALGEMEEN

- In plaats van het wassen van de handen handalcohol of alcohol gel worden gebruikt.
- Een lege flacon vloeibare zeep niet bijvullen maar vervangen.
- Handdoeken ieder dagdeel vervangen!
- Open wondjes altijd afdekken.
- Een loopoor niet bedekken vanwege infectiegevaar; dep vocht weg met papieren doekje.
- Open wratjes bij voorkeur afdekken.
- Bij een schimmelinfectie geen maizena gebruiken, omdat dit de schimmel kan voeden.
- Reinig materialen en handen grondig na contact met pus of vocht.
- Nagels van kinderen kort en schoon houden.
- Schone haren en kleding bij kinderen en pedagogisch medewerkers.
- Bezoekers verzoeken slofjes te dragen bij binnenkomst.
- Personeel moet schoeisel dragen op de groep; betreden op blote voeten is niet toegestaan, ook niet op warme dagen.

HYGIËNE HOESTEN EN NIEZEN

- Leer kinderen om niet te hoesten of te niezen richting anderen, maar om hun hoofd weg te draaien of te buigen.
- Moedig kinderen aan om tijdens hoesten of niezen de binnenkant van hun arm voor hun mond te houden.
- Zorg ervoor dat kinderen regelmatig hun neus snuiten om snottebellen te voorkomen. Daarnaast is het essentieel om de ruimtes goed te ventileren en te luchten.



HYGIËNE EN VOEDING

- Op de houdbaarheidsdatum en de staat van de verpakking letten
- Een koeltas meenemen en direct na het winkelen terugkeren naar het kinderdagverblijf, omdat koude en diepgevroren producten niet te lang buiten de koelkast of vriezer mogen blijven. Ruim de boodschappen meteen op bij terugkomst.

TOILETGEBRUIK EN HYGIËNE

- Na toiletbezoek handen laten wassen bij een wastafel.
- Als er potjes worden gebruikt, dan het potje na ieder gebruik leeggooien in het toilet, onspoelen met warm water en vervolgens schoonmaken met een sopje in de verschoonruimte.
- Potjes regelmatig vervangen.



HYGIËNE VERSCHONEN

- Maak het verschoonkussen na elke verschoning schoon met verdunde allesreiniger (bv. in een plantenspuit).
- Gebruik alcohol na het verschonen bij diarree.
- Houd het verschonen gescheiden van voedselbereiding.
- Controleer regelmatig of het verschoonkussen heel is; vervang indien nodig.
- Gooi gebruikte luiers direct in een afgesloten afvalbak, die na elk dagdeel moet worden geleegd en wekelijks schoongemaakt.
- Was altijd de handen met vloeibare zeep na het verschonen.
- Reinig het verschoonkussen niet met billendoekjes om geen broedplaats voor micro-organismen te creëren.

Let op! Zorg ervoor dat een fles alcohol goed is afgesloten om verdamping te voorkomen; anders verliest het zijn desinfecterende werking.

HYGIËNE EN BLOED



Risico's

- Mensen kunnen besmet zijn met virussen zoals Hepatitis B, Hepatitis C of HIV, die zich in het bloed bevinden.
- Besmetting met deze virussen vindt vaak plaats rondom de geboorte.
- Overdracht van deze virussen kan optreden bij bloed-bloedcontact, zoals via een gebruikte injectienaald.
- Besmetting vindt niet plaats als de huid intact is.

Acties:

- Draag wegwerphandschoenen bij contact met bloed of lichaamsvochten vermengd met bloed.
- Dek open wondjes op je handen af.
- Ruim gemorst bloed op met handschoenen aan en reinig de ondergrond.
- Reinig of vervang kleding en linnengoed besmeurd met bloed.
- Was bloedbevuild materiaal op 60°C.
- Deponeer overig besmeurd materiaal in een afgesloten pedaalemmerzak.

Bij bloedcontact

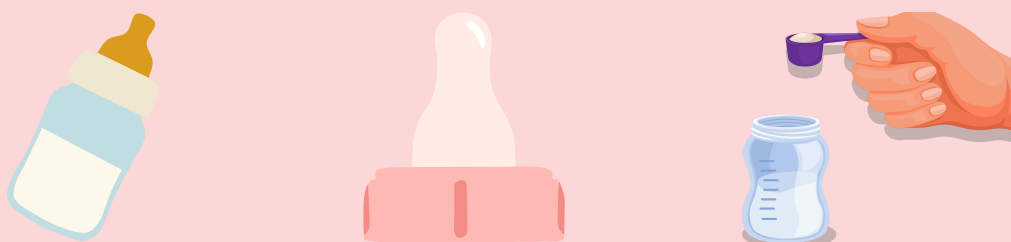
- Laat de wond zo lang mogelijk bloeden, spoel daarna met ruim water en desinfecteer met bijvoorbeeld jodium.
- Neem zo snel mogelijk contact op met de Arbo-arts of huisarts.
- Bij slijmvliescontact, zoals ogen of mond, spoel met ruim water of fysiologisch zout, geen desinfectiemiddel gebruiken.

Bijten

Bij een bijtwond tot bloeden toe, spoel en desinfecteer de wond en neem contact op met de GGD of huisarts voor mogelijke maatregelen.

HYGIËNE ZANDBAK

Plaats de buitenzandbak op een rustige plek, liefst half in de schaduw en half in de zon, vermijd donkere of vochtige plekken om vocht en groei van micro-organismen te voorkomen. Scherm de zandbak af met fijnmazig net of gaas om vervuiling door honden en katten te voorkomen. Het net moet strakgespannen zijn en veilig bevestigd. Let op verschillende soorten vervuiling zoals fysisch (glas, peuken), biologisch (bladeren) en microbiologisch (schimmels). Dek de zandbak niet af met een plank of deksel om schimmelvorming te voorkomen. Binnen- en buitenspeelgoed moet gescheiden blijven.



HYGIËNE FLESVOEDING

Tips voor groepsleidsters

- Ouders informeren over de vervanging van spenen (fles of fopspeen) elke 6 weken en regelmatig controleren op scheurtjes.
- Flessen bereiden op het aanrecht in de keuken.
- Restjes voeding niet opnieuw opwarmen, na 1 uur weggooien.
- We mogen glazen flessen gebruiken als ouders dat willen.

Klaarmaken van flesvoeding

- Handen goed wassen voor het bereiden.
- Koud leidingwater gebruiken voor de voeding.
- Verhouding poeder-water zoals aangegeven op de verpakking aanhouden.
- Flessen moeten voorzien zijn van een naam.
- Bewaren van flesvoeding:
 - In de koelkast bewaren, niet in de deur.
 - Koelkasttemperatuur moet tussen 4 en 7 graden zijn.
 - Bewaren in afgesloten fles.

Verwarmen van flesvoeding

- Ideaal is 37°C.
- In de magnetron zonder dop/speen, niet laten koken.
- Temperatuur controleren op de pols.
- Moedermelk kan in een flessenwarmer, mag ook in de magnetron.

Schoonmaken van de fles

- Spoelen, schoonmaken met flessenborstel en dagelijks 3 minuten uitkoken.
- Speen apart uitkoken, goed drogen en opbergen, bij voorkeur in de koelkast.



KLAARMAKEN

Klaarmaken warme maaltijd

- Laat aangebroken potjes groenten of vers bereide hapjes niet te lang op het aanrecht staan voor bereiding.
- Controleer altijd de houdbaarheidsdatum; gooi aangebroken potjes zonder datum weg.
- Warm afgekoelde groentehapjes niet voor een tweede keer op; restjes direct weggooien.
- Let op groenten die nitraat bevatten, zoals andijvie, rode bieten en spinazie; heropwarmen kan schadelijke stoffen veroorzaken.

Klaarmaken fruit en sap

- Snijd fruit in de keuken of aan tafel, terwijl de kinderen erbij zitten. Zorg voor schone handen vooraf.
- Maak sap klaar en gooi restjes weg, omdat het sap kan gaan gisten na verloop van tijd.
- Na het eten van fruit, laat de kinderen hun handen wassen, ofwel aan tafel met een washandje of bij de wasbak, afhankelijk van de situatie.
- Bereid fruithapjes voor in de keuken, bij het aanrecht.

Klaarmaken van de broodmaaltijd

- Was je handen grondig met water en zeep.
- Gebruik schone materialen en zorg voor een schone eettafel.
- Zorg dat de kinderen hun handen wassen voordat ze aan tafel gaan.
- Haal producten zo kort mogelijk van tevoren uit de koelkast.
- Controleer altijd de houdbaarheidsdatum en schrijf deze na gebruik op de sticker.

Meebrengen eten van thuis

- Zet bederfelijke producten direct na binnenkomst in de koelkast, zoals melk, melkproducten, en brood met kaas en/of vleeswaren.
- Haal het eten en drinken zo kort mogelijk voor consumptie uit de koelkast.
- Ruim na het eten alles op en bewaar geen restjes van meegebracht voedsel.
- Ouders zijn verantwoordelijk voor het meegebrachte voedsel, inclusief moedermelk.



OPRUIMEN

Opruimen en bewaren van eten

- Controleer dagelijks de koelkasttemperatuur (4°-7°C) en vriezer temperatuur (-18°C).
- Voorzie alle producten van een houdbaarheidsdatum en noteer de openingsdatum van producten met een sticker.
- Koelkastproducten na opening max. 2 dagen houdbaar; vleeswaren voor het weekend al na twee dagen weggooien. Bewaar ingevroren producten niet langer dan 3 maanden.
- Zet producten met de kortste houdbaarheidsdatum vooraan.
- Sluit verpakkingen goed af. Dek eten in de koelkast af met huishoudfolie of bewaar in koelkastdozen.
- Maak de koelkast eens per 2 weken schoon en schrijf de openingsdatum op een sticker die op de producten geplakt wordt.

Opruimen en afwassen

- Bewaar koel te houden eten en drinken in de koelkast.
- Spoel indien nodig borden voor.
- Bij handafwas: gebruik heet water en sop, droog af met een schone theedoek en was deze na gebruik.
- Bij machinale afwas: vul de afwasmachine niet te vol en stel indien mogelijk in op minimaal 60°C. Droog en ruim de schone vaat na afloop op.
- Was de teil af voordat je schone vaat erin plaatst.



SCHOONMAKEN

Het schoonmaken is op te delen in droog en nat schoonmaken. Droog schoonmaken omvat vegen en stofzuigen. Voor nat schoonmaken gebruik je een doek en sopje voor meubilair en voorwerpen, en twee emmers voor de vloeren: één met sopje en één met alleen water om te spoelen. Vernieuw het water als het zichtbaar vuil is.

Schoonmaakvolgorde:

- Reinig eerst de tafels voordat je de vloeren aanpakt.
- Werk van de leefruimte naar de keuken en vervolgens naar de verschoon- en toiletruimte. De wc's worden bij elk dagdeel schoongemaakt.
- Ververs water indien nodig en maak voor de vloeren een nieuw sopje.
- Houd ramen en deuren open tijdens het stofzuigen om opgewaaid stof te verminderen.

DESINFECTEREN

Desinfecteer alleen indien nodig, overmatig gebruik kan resistentie bevorderen.

Altijd desinfecteren bij:

- bloedverontreiniging (bv. bloedneus, wondjes)
- diarree (normaal of bloederig)
- speciale situaties op advies van GGD
- na thermometergebruik, reinig met 70% of 80% alcohol
- gebruik thermometerhoesjes indien van toepassing.



Desinfecteer alle oppervlakken die in contact zijn geweest met bloed, diarree of andere lichaamsvloeistoffen vermengd met bloed: speelgoed, meubilair, vloeren, toiletruimte. Was textiel op 60°C.

Desinfecteer in deze volgorde:

1. Bescherm je handen met handschoenen.
2. Maak eerst schoon en droog.
3. Gebruik een wegwerpdoekje voor desinfectie.
4. Meng geen desinfectiemiddelen met schoonmaakproducten.
5. Maak het oppervlak vochtig met 70%-80% alcohol en laat drogen.
6. Gooi het doekje weg na gebruik.

INSECTEN

- Controleer de kinderen voor het naar buiten gaan op plakkerige handen en monden om wesp- en bijensteken te voorkomen.
- Verwijder direct een bijenangel met een pincet en zuig het gif uit met een speciaal spuitje.
- Gebruik azijn bij een wespensteek en ammoniak bij een bijensteek. Leg daarna eventueel een ijsblokje op de plek voor verkoeling.
- Neem EHBO-spullen mee als je met de kinderen op pad gaat.
- Meld extreme mierenoverlast aan het management en bestrijd mierenholen met heet water en sop.
- Smeer kinderen in met antimuggenmelk na overleg met ouders. Kies voor een melk met maximaal 30% DEET-concentratie. Bij een muggenbeet kan een verzachtende crème worden gebruikt.



6 EHBO - BHV

Om goed te kunnen reageren op noodgevallen, moet er tijdens de openingstijden van elke locatie minstens één volwassene aanwezig zijn die een geldig en geregistreerd kinder-EHBO-certificaat heeft. Bij Woelewippie hebben bijna alle pedagogisch medewerkers dit certificaat behaald. We vertrouwen erop dat onze medewerkers weten hoe ze moeten handelen en moedigen hen aan om bij twijfel altijd te overleggen met het management.



Daarnaast zijn een aantal medewerkers van Woelewippie ook in het bezit van een BHV-certificaat.

7 ONTRUIMING

Om onze medewerkers goed voor te bereiden op een eventuele calamiteit/ontruiming, organiseren wij jaarlijks een ontruiming oefening die wordt begeleid door onze BHV-er (s). Bij calamiteiten gaan wij uit van ons ontruimingsplan. Tijdens aanname en 1 x per jaar wordt ons ontruimingsplan onder de aandacht gebracht.

8 OVERZICHT AANWEZIGEN

Het is essentieel voor ons om een goed overzicht te hebben van alle aanwezige kinderen en medewerkers. Daarom maken we gebruik van iPads waarop kinderen worden in- en uitgecheckt. Als een kind zonder afmelding niet wordt gebracht, nemen we direct contact op met de ouders om te achterhalen waar het kind zich bevindt. Daarnaast hanteren we een in- en uitkloksysteem voor medewerkers, zodat we altijd weten welke medewerkers zich in het gebouw bevinden.

9 OPHALEN DOOR IEMAND ANDERS

Als een kind opgehaald wordt door derden is het belangrijk dat de ouder dit doorgeeft. Degene die het kind komt halen wordt gevraagd zich te legitimeren als deze niet bekend is bij onze organisatie. Als het niet is doorgegeven zoeken wij contact met de ouder om te verifiëren.

10 BELEIDSCYCLUS

Dit beleid is bedoeld om in de praktijk toe te passen. Zoals eerder vermeld, is het een dynamisch beleid dat regelmatig aandacht nodig heeft om effectief te blijven. Hoewel het management verantwoordelijk is voor het opstellen van dit beleid, zijn het de pedagogisch medewerkers die in de praktijk laten zien dat het wordt nageleefd. Daarom is het essentieel dat we samen dit beleid naleven.



11. GGD CONTROLE

De GGD voert namens de gemeente Breda controles uit bij kinderopvangorganisaties, waaronder ook Woelewippie. Deze controles zijn vastgelegd in de Wet Kinderopvang en hebben als doel de veiligheid, gezondheid en kwaliteit van de opvang te waarborgen. Voor Kinderopvang Woelewippie zijn deze controles van groot belang, om de volgende redenen:

1. Waarborging van de veiligheid en gezondheid van kinderen
2. Kwaliteitsbewaking en -verbetering
3. Vertrouwen en transparantie richting ouders
4. Wettelijke naleving
5. Ondersteuning en professionalisering

de GGD-controle is voor Kinderopvang Woelewippie een essentieel instrument om kwaliteit, veiligheid en vertrouwen te waarborgen, en draagt bij aan onze missie om kinderen een veilige, gezonde en stimulerende omgeving te bieden.

12. MELDCODE HUISELIJK GEWELD EN KINDERMISHANDELING



Bij Kinderopvang Woelewippie staat de veiligheid en het welzijn van kinderen voorop. Daarom hanteren wij de Meldcode Huiselijk Geweld en Kindermishandeling, zoals wettelijk verplicht voor de kinderopvang. Deze meldcode geeft onze medewerkers een overzichtelijk stappenplan om zorgvuldig te handelen bij signalen van huiselijk geweld, kindermishandeling, grensoverschrijdend gedrag, verwaarlozing of andere manier van onveilig opgroeien.

Daarnaast geldt binnen de kinderopvang de Meld-, Overleg- en Aangifteplicht (MOA). Dit houdt in dat medewerkers niet alleen signalen herkennen, maar ook verplicht zijn deze te bespreken en, indien nodig, te melden bij Veilig Thuis of aangifte te doen bij de politie.

Wij werken volgens Protocol 'kindermishandeling en grensoverschrijdend gedrag' voor de kinderopvang, opgesteld door BOiNK.

Doel en wettelijke basis

Deze meldcode is opgesteld volgens artikel 5 van het Besluit kwaliteit kinderopvang. De meldcode beschrijft de stappen die medewerkers van Woelewippie kinderopvang moeten doorlopen bij signalen van huiselijk geweld of kindermishandeling. Het doel is dat signalen tijdig worden herkend en dat passende maatregelen en hulp worden ingezet.

Verantwoordelijkheden

Binnen Kinderopvang Woelewippie gelden de volgende verantwoordelijkheden:

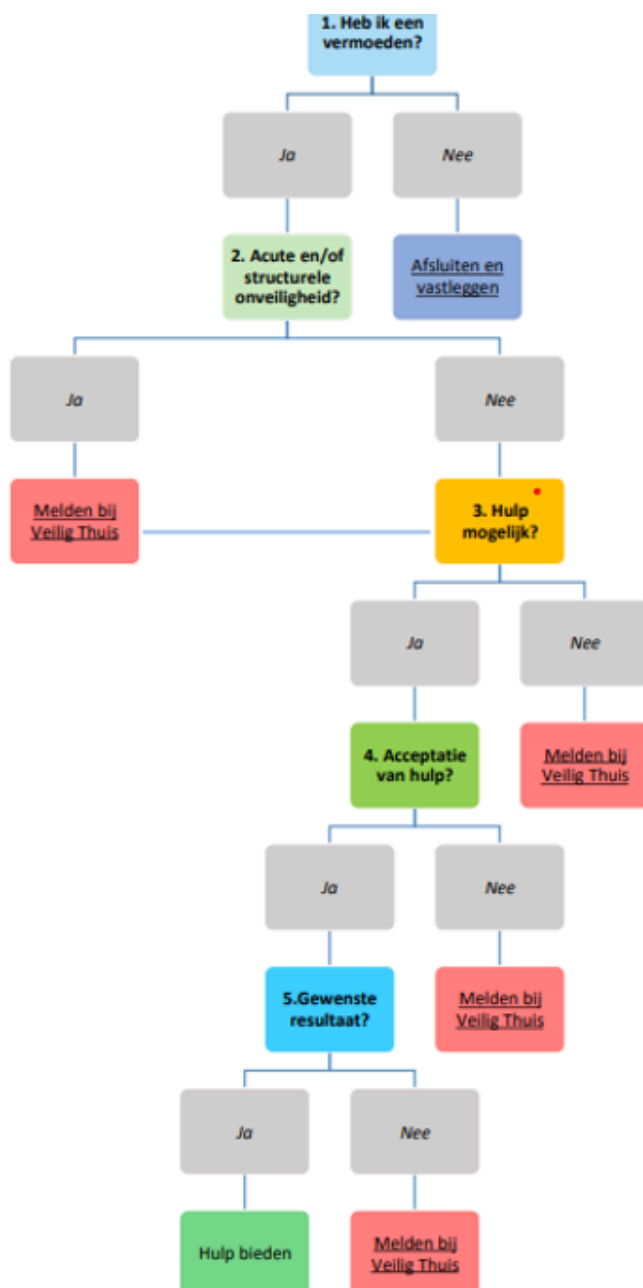
- Pedagogisch professionals: signaleren, documenteren, bespreken en uitvoeren van het stappenplan.
- Meldcode-coördinator: Sharon Keetels is het aanspreekpunt voor signalen, ondersteunt medewerkers bij besluitvorming.
- Leidinggevende: Sharon Keetels is eindverantwoordelijk voor de melding en communicatie met externe instanties.
- Directie: Sharon vd Beek borgt dat de meldcode aanwezig is, toegankelijk is en jaarlijks geëvalueerd wordt.



De meldcode bestaat uit de volgende stappen:

1. Signaleren; Medewerkers brengen signalen van geweld of mishandeling zorgvuldig in kaart met behulp van de signalenkaart (inclusief kindcheck).
2. Overleggen; Bespreek signalen met een collega of de interne aandachtsfunctionaris kindermishandeling. Indien nodig wordt contact opgenomen met Veilig Thuis voor advies.
3. Gesprek voeren; Waar mogelijk wordt een gesprek aangegaan met ouders/verzorgers om zorgen bespreekbaar te maken.
4. Afwegen; Samen met collega's en/of Veilig Thuis wordt de ernst van de situatie beoordeeld en bepaald welke vervolgstappen nodig zijn.
5. Beslissen; Er wordt besloten of een melding bij Veilig Thuis of aangifte bij de politie noodzakelijk is. Bij structurele onveiligheid moet altijd een melding worden gedaan.
6. Opvolging en nazorg; Evalueer de voortgang, bewaak de veiligheid en pas acties zo nodig aan.

Afwegingskader



Bijzondere vormen van geweld

Voor ernstige of specifieke vormen van geweld, zoals seksueel misbruik of structurele verwaarlozing, geldt dat direct overleg met de leidinggevende/aandacht functionaris een melding bij Veilig Thuis vereist is.

Omgang met vertrouwelijke gegevens

Medewerkers gaan zorgvuldig om met vertrouwelijke gegevens, hier maken we afspraken over met elkaar tijdens aanvang werkzaamheden en blijven dit bespreken gedurende de arbeidsverhouding. Alleen strikt noodzakelijke informatie wordt gedeeld. Documentatie is feitelijk en digitaal opgeslagen. Twijfelgevallen kunnen anoniem met Veilig Thuis besproken worden.

Meld-, overleg- en aangifteplicht (MOA)

Indien een medewerker weet of vermoedt dat een collega zich schuldig maakt aan een strafbaar feit

Meldplicht:

1. Wat: Een medewerker die op de hoogte is van een mogelijk geweld- of zedendelict door een medewerker van de kinderopvang, is verplicht dit onmiddellijk te melden bij de directie
2. Wie: Dit geldt voor alle medewerkers, ongeacht hun functie of positie binnen de organisatie.
3. Wanneer: De melding moet direct worden gedaan zodra de medewerker kennis heeft van een dergelijk vermoeden.

Overlegplicht:

1. Wat: Zodra de directie op de hoogte is van een mogelijk zedenmisdrijf, moeten zij direct in overleg treden met de vertrouwensinspecteur van de Inspectie van het Onderwijs.
2. Wie: De directie moet dit overleg initiëren.
3. Waarom: De vertrouwensinspecteur stelt, in samenwerking met directie, vast of er een redelijk vermoeden van een strafbaar feit is.

Aangifteplicht:

1. Wat: Als er na het overleg een redelijk vermoeden van een strafbaar feit bestaat, is directie wettelijk verplicht om direct aangifte te doen bij de politie.

Wie: De aangifteplicht ligt bij de directie

Betrokkenen informeren: Directie moet ook de betrokkenen informeren, waaronder het slachtoffer en de (mogelijke) dader, over het feit dat er aangifte is gedaan.

Borging

De meldcode wordt onder andere besproken tijdens team overleggen, gedeeld in de weetjes voor het team, in de info app gedeeld en besproken tijdens coach gesprekken. Nieuwe medewerkers worden bij indiensttreding geïnformeerd. Tweejaarlijks wordt het beleid opgestuurd en om een leesbevestiging gevraagd. Dit item staat in het beleid beschreven. De meldcode wordt jaarlijks door leidinggevende-directie geëvalueerd en waar nodig aangepast.

- Vertrouwens inspecteur onderwijs en kinderopvang 0900-1113111
- Veilig thuis 0800 2000



13.HITTEPLAN

Waarom een hitteplan?

Hoewel wet en regelgeving geen exacte maximumtemperatuur voorschrijft, bepaalt de Arbowet dat omstandigheden nooit schadelijk mogen zijn voor de gezondheid. Met dit plan zorgen we ervoor dat kinderen én medewerkers op warme dagen veilig en zo comfortabel mogelijk kunnen zijn.

Wanneer treedt het hitteplan in werking?

Bij een verwachte buitentemperatuur van 27 °C of hoger (dit is niet wettelijk bepaald) past Woelewippie de dagelijkse gang van zaken aan volgens onderstaande afspraken.

Algemene uitgangspunten

- We beperken hitte en zonblootstelling zo veel mogelijk.
- We zorgen voor voldoende hydratatie en rustmomenten.
- We blijven alert op signalen van oververhitting bij kinderen en medewerkers.

4Maatregelen per onderdeel

Onderdeel Maatregel

Ventilatie & binnenklimaat • 's Ochtends ramen/deuren open tot alle kinderen binnen zijn (ca. 09.00 uur).

- Daarna zoveel mogelijk gesloten houden.
- Ventilatoren plaatsen buiten kinderbereik, niet gericht op de kinderen.
- Screens, rolgordijnen en schaduwdoeken overdag én in warme weekenden gesloten houden.

Binnen activiteiten • Actieve activiteit vóór het fruitmoment inplannen, daarna rustig begeleid of vrij spel

- Lampen alleen tijdelijk uit als het bijdraagt aan rust; let op voldoende daglicht voor welzijn en focus.

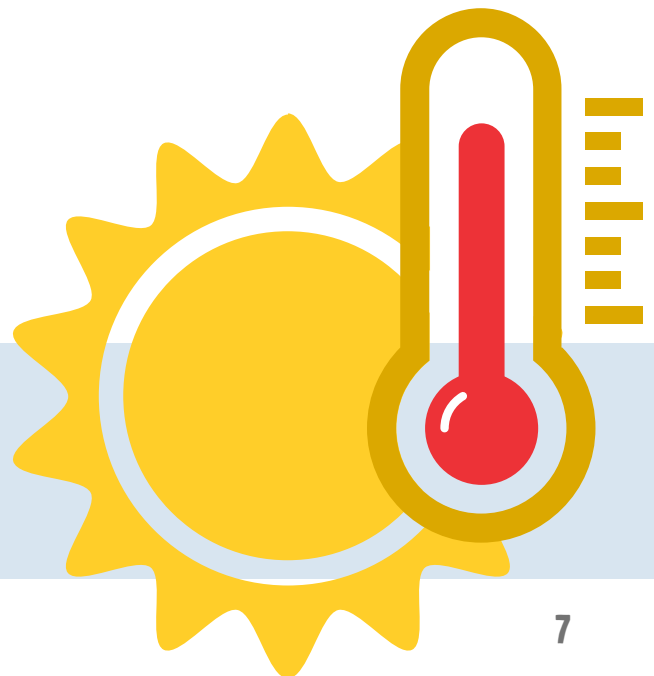
Slaapkamers • Ventilator nooit rechtstreeks op kinderen.

Buitenactiviteiten • Tussen 12.00 – 15.00 uur kinderen zoveel mogelijk binnen of in de schaduw.

- Kinderen < 1 jaar blijven altijd uit directe zon.

Hydratatie & voeding • Vaker drinkrondes buiten de vaste momenten.

- Water en verkoelende snacks (fruit en waterijsjes beschikbaar)





Kleding

- Geen natte kleding of alleen in zwemkleding laten rondlopen - liever dun, droog katoenen shirtje dat zweet opneemt.

Waterspel

- Dagelijks waterspel aanbieden (ook binnen, bijv. waterbak met speelgoed, badje met laagje water gevuld).

Zonnebrand

- Iedere keer voor buitenspelen insmeren met SPF 30+ (herhalen).
- Verbranding is blijvend schadelijk; consequent insmeren is verplicht.
- We gaan ervan uit dat ouders bij kinderen < 4 jaar aanvullend vitamine D geven volgens het RIVM advies.

Extra tips voor verkoeling

- Zet een fles bevroren water vóór een ventilator voor koele lucht
- Plan extra pauzes voor medewerkers; drink voldoende water.
- Washandjes met water om op te sabbelen
- Hydrofiele luier doek nat maken en kinderen mee laten spelen

6. Signalering & handelen

Signaal Mogelijke actie

Huilerig, suf, rode huid, klamme huid

- Koel kind in schaduw, geef water.
- Controleer lichaamstemperatuur.
- Neem bij twijfel contact op met ouders of huisarts.

Dit hitteplan wordt jaarlijks geëvalueerd en wanneer nodig tussentijds aangepast.

Vragen of verbeterpunten? Meldt ze bij de leidinggevende





14. AANDACHTSPUNTEN BSO 3 RUIMTE- KOKEN & GEREEDSCHAP

1. Algemene uitgangspunten

Veiligheid staat altijd voorop: bij elke activiteit wordt een risico-inschatting gemaakt.

Kinderen leren veilig werken door verantwoordelijkheid in kleine stapjes aan te leren.

Begeleiding gebeurt door pedagogisch medewerkers en/of andere medewerkers die bekend zijn met het veiligheidsbeleid.

2. Toezicht en Begeleiding

Kind-leidster ratio: . 1 op 6 bij activiteiten met verhoogd risico. (dit aantal kan fluctueren en is afhankelijk van de vaardigheden en verantwoordelijkheidsgevoel per kind.)

Begeleiders zijn aanwezig in de ruimte bij elk gebruik van gereedschap of kooktoestel/elektrische apparaten

3. Activiteit: Koken

We gebruiken inductie (geen open vuur).

Ovengebruik onder directe begeleiding.

Koude bereidingen mogen zelfstandig worden gedaan naar inschatting (na instructie).

Handen wassen verplicht vóór en na koken.

Snijtechnieken worden stapsgewijs aangeleerd (met kindermessen starten).

Gevaarlijke apparatuur (bv. blender, oven) alleen onder toezicht.

4. Activiteit: Werken met Gereedschap

Gereedschap:

Kindvriendelijk handgereedschap (hamers, schroevendraaiers, zagen met beperkte lengte).

Elektrisch gereedschap uitsluitend onder directe begeleiding (bijv. boormachine).

Lang haar moet vast, losse kleding vermijden.

Werkplaatsregels:

Alleen werken onder begeleiding in de ruimte.

Gereedschap na gebruik direct opruimen.

Elk kind leert eerst hoe het gereedschap veilig te gebruiken vóór het zelfstandig aan de slag gaat.

5. Risicoanalyse en EHBO

Wekelijkse controle van gereedschap op veiligheid.

EHBO-koffer aanwezig op locatie in de gezamenlijke keuken

Jaarlijkse risico-inventarisatie en evaluatie van de werkruimtes.

6. Communicatie en verantwoordelijkheid

Bij kleine verwondingen worden ouders dezelfde dag geïnformeerd.

Ernstige incidenten worden direct gemeld, inclusief schriftelijk verslaglegging door middel van een ongevallen registratie.



15.PRAKTISCHE TIPS BIJ STROOMUITVAL

Bij stroomuitval volgen we onderstaande richtlijnen:

1.Melden en informeren

- Indien er geen lid van het managementteam aanwezig is, neem direct telefonisch contact op met één van hen.
- Het management informeert de ouders/verzorgers indien de storing langer aanhoudt.

2.Voedselveiligheid

- Houd koelkasten gesloten om de temperatuur zo lang mogelijk te behouden.
- Open koelkasten en vriezers alleen wanneer strikt noodzakelijk.

3.Veilig gebruik van apparatuur

- Trek stekkers van de magnetron, iPads en overige elektrische apparaten uit het stopcontact.
- Dit voorkomt overbelasting wanneer de stroomvoorziening wordt hersteld.

4.Comfort en veiligheid

- Zorg dat dekens binnen handbereik zijn, vooral tijdens koude dagen.
- Indien nodig kan de iPad via een mobiele hotspot van een collega worden verbonden om bereikbaar te blijven.

5.Alternatieve voorzieningen

- In de Polderstraat (boven) is vaak wél stroom beschikbaar, omdat deze op een andere kabel is aangesloten.
- Daar kan, indien nodig, water worden gekookt voor voeding of warme dranken.
- Mocht daar geen mogelijkheid zijn, vraag dan eventueel hulp bij burens met een thermoskan.

